

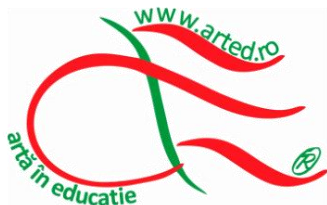


Cartea de metodologie

Laborator de etică mobil
Ospitalitate globală



RHIZO



VIA University
College

Cuprins

Introducere	2
Document de poziție	3
Identificarea aspectelor-cheie pentru mediul orientat spre incluziune și bunăstarea elevilor și a profesorilor	4
Ospitalitate în educație	4
Metode de expunere	6
IO3.....	6
IO4.....	8
IO5.....	10
Studiu de caz 4: Shift in Arenas. Cum de a începe Semestru	11
Studiu de caz 5: Sprijinirea trecerii de la o arenă la alta. Ceremonia de întâmpinare în Holstebro, ca de obicei și ca un test.	12
Video reprezentativ care arată cât de ospitalier atitudinile apar în întâlnirea cu „celălalt ca și celălalt”	13
Împărtășirea viziunii noastre cu diferite părți interesate	13
Recomandări	17
PARTENERII PROIECTULUI MEL.....	19
Studiu de caz 1/IO3.....	20
Studiu de caz 2/IO4.....	23
Studiu de caz 3/IO5.....	26
Studiu de caz 4/IO9.....	28
Studiu de caz 5/IO10.....	31
Doriți să aflați mai multe: Descărcare gratuită a instrumentului	34
Literatură.....	35

Introducere

Bine ați venit la cartea de metodologie. Sperăm că această carte vă va inspira în procesul de dezvoltare a unui mediu ospitalier care să-i facă pe oameni să se simtă ca acasă.

Cartea este rezultatul unui proiect erasmus+ internațional care se desfășoară în perioada 2019-2022.

Fie că sunteți profesor, educator, asistent medical sau aveți un loc de muncă, unde este de așteptat să puteți crea relații cu ceilalți, ospitalitatea este relevantă.

Stabilirea unui mediu ospitalier necesită o anumită formă de expunere, deoarece ospitalitatea este o relație între un "oaspete și o gazdă". Pentru a afla, cum să devină conștienți de diversitatea și coerența acestor roluri, necesită curaj.

În carte puteți găsi recenzii și instrumente care vă ghidează pe dumneavoastră și pe colegii dumneavoastră care intră în acest proces îndrăzneț.

Totul în această carte poate fi tipărit gratuit.

Document de poziție



HÂRTIE DE POZIȚIE

PROIECTUL LABORATORULUI MOBIL (MEL)

Despre proiectul MEL

În **laboratorul nostru MEL** ne propunem să dezvoltăm un set de instrumente, care să poată fi utilizat de educatori în toate domeniile educației și care să promoveze inovarea, schimbul de experiență și know-how-ul între noi în parteneriat.

Scopul proiectului nostru este de a dezvolta rezultate intelectuale prin care educatorii să poată genera un nou mod de predare și gândire cu privire la propriul rol de profesor. Acest mod de predare se bazează pe modele și metode de expunere. Atât modelele, cât și metodele **au scopul de a promova satisfacția profesională în rândul educatorilor și robustețea acestora.**

În plus, metodele și modelele vizează crearea unui spațiu pentru incluziunea socială și vizează minimizarea ratei abandonului școlar al elevilor; aceasta include reducerea sentimentului de singurătate și alienare în rândul elevilor. Dorim să investim și să facem schimb de cunoștințe, abilități și competențe în acest proiect de consolidare a capacităților. În acest fel, **proiectul nostru MEL va aduce beneficii persoanelor fizice, instituțiilor, organizațiilor și societății în ansamblu, contribuind la creștere și asigurând echitatea, bunăstarea și incluziunea socială în Europa și nu numai.**

Proiectul nostru MEL va dezvolta și produce un set de instrumente, care conține un ghid care explică despre ce este vorba mel, o carte de metodologii și o colecție de fișe de instrucțiuni cu sarcini tematice pe de o parte și cadrul teoretic pe celălalt site.



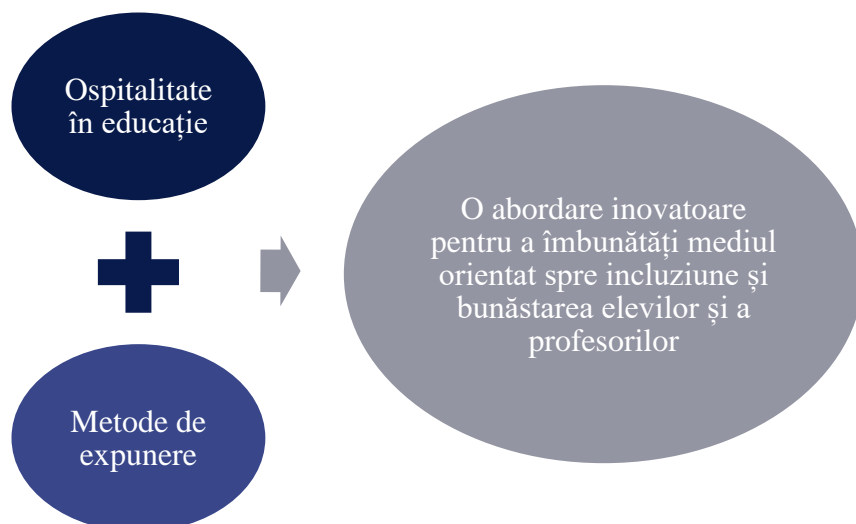
Proiectul MEL s-a derulat în perioada septembrie 2019 - aprilie 2022



<https://en.via.dk/global-partnerships/erasmusplus-projects/global-hospitality>
PAGINI WEB MEL

Identificarea aspectelor-cheie pentru mediul orientat spre incluziune și bunăstarea elevilor și a profesorilor

În timp ce încercăm să avem o imagine de ansamblu cuprinzătoare a ceea ce înseamnă cu adevărat mediul orientat spre incluziune în școală, ne-am concentrat atenția asupra cartografierii înțelegerii comune asupra a două aspecte majore, cum ar fi: care sunt cele mai frecvente tipuri emergente *de metode de expunere creative și inovatoare* utilizate de educatori la toate nivelurile și care sunt legăturile sale cu pedagogia și stabilirea unei *înțelegeri comune asupra conceptului de ospitalitate în educație*.



Ospitalitate în educație

Când vorbim despre *pedagogie ospitalieră*, ne concentrăm în general pe discutarea *strategiilor care ne ajută pe noi, profesorii, să facem din clasă și, prin extensie, întreaga școală un loc mai ospitalier pentru elevi*. După cum prezintă Marmon, 2008 și Jones, 2007, o "gazdă bună" trebuie să prețuiască elevii și perspectiva pe care o aduc în clasă, fiind atenți și ascultând. În acest rol de "gazdă", profesorul este însărcinat cu sarcina de a deschide studenții până la ideea că au ceva de oferit- că ei nu sunt doar destinatarii de cunoștințe, dar factorii de decizie a acestora (Marmon, 2008). Acest lucru necesită curaj din partea relației dintre profesor și elevi și un nou mod de a privi sala de clasă și elevii noștri.

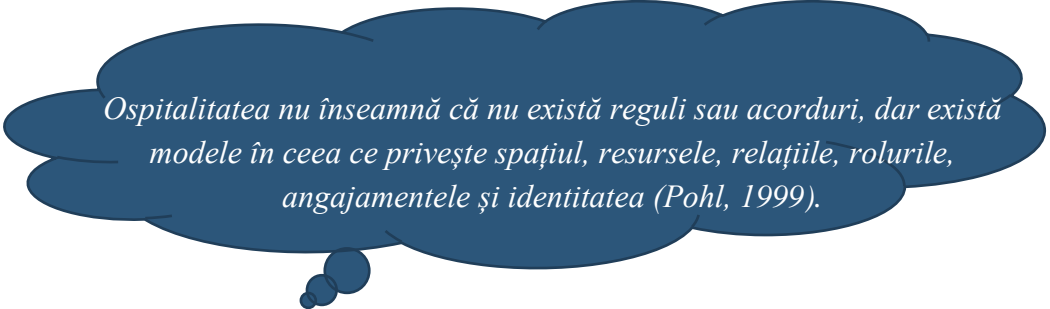
Ospitalitatea este o practică care construiește comunitatea.

În proiectul MEL vedem ospitalitatea ca pe o sumă a mai multor abilități socio-emoționale (flexibilitate, adaptabilitate, empatie, îngrijire, prietenie, comunicare etc.), care din perspectiva noastră sunt o parte importantă în formarea unei persoane pentru a fi profesor. Credem că odată cu dezvoltarea acestor abilități se poate construi într-o școală, într-o sală de clasă, un spațiu sigur în care toată lumea să se simtă binevenită și în

siguranță, sentimente care stau la baza motivației crescute pentru muncă și învățare atât a elevilor, cât și a profesorilor.

Știm cu toții că într-un spațiu în care te simți acceptat îți permiți să fii tu însuși cu limitele și resursele tale, îți permiți să explorezi fără teama de consecințe, ceea ce facilitează procesul de explorare naturală, care stă la baza învățării.

Ospitalitatea înseamnă că ești ospitalier pentru toată lumea, nu numai pentru profesorii sau studenții pe care îi cunoști și îți pasă, ci și pentru persoanele necunoscute sau studenții cu care ești mai puțin în contact. ***Ospitalitatea este necondiționată și reciprocă***, în sensul că misterul ospitalității se află în faptul că trebuie să avem un respect reciproc între parteneri/egali. Directorul școlii și profesorii îi întâmpină pe elevi și pe părinții lor la școală, profesorii îi întâmpină pe elevi cu brațele deschise în clasă sau invers și de fiecare dată când trebuie să găsească o modalitate de a răspunde diferitelor cerințe și așteptări. Aceste "legi ale ospitalității" se referă la acordurile pe care profesorii și elevii le fac între ele pentru a-l face să funcționeze, cum ar fi o cartă a studenților sau reglementările școlare.

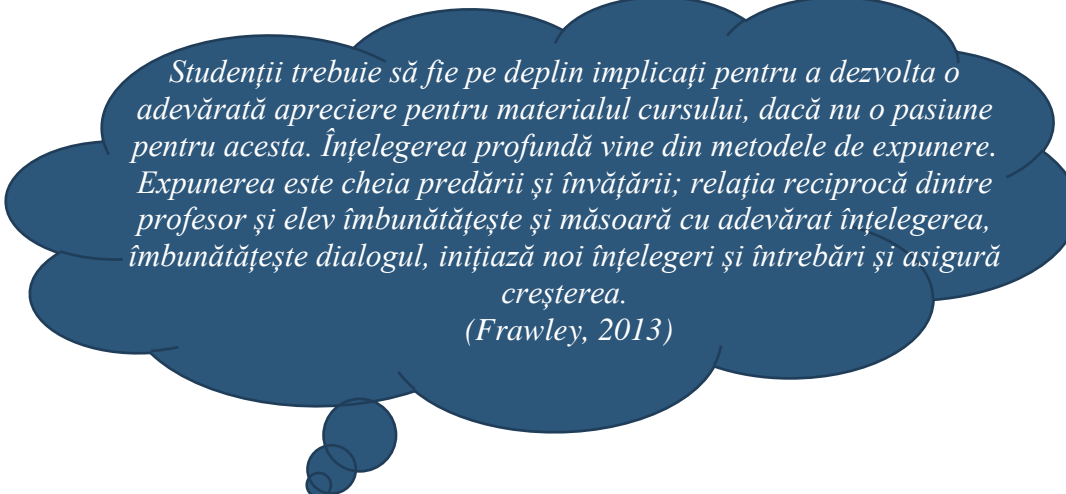


Ospitalitatea nu înseamnă că nu există reguli sau acorduri, dar există modele în ceea ce privește spațiul, resursele, relațiile, rolurile, angajamentele și identitatea (Pohl, 1999).

Metode de expunere

În timp ce vorbim despre metodele de expunere, cercetările ne arată că, în general, ne referim la activități precum jocul de rol, simularea, scrierea și înțelegerea narativă, experiența cu metafora sau teatrul și prezentările elevilor / profesorilor. Scopul general este de a dezvolta înțelegerea estetică, de a reflecta asupra identității și a modului în care se definește "sinele" și de a se angaja în dezvoltarea relației dintre profesor și elev în procesul de expunere și nu asupra expunerii în sine.

De aceea, jocul de rol și simularea pot îmbunătăți competențele și este, de asemenea, important să reflectăm asupra participanților. Se pare că jucătorii de rol implicați trebuie să fie străini pentru a maximiza rezultatul. Când role-plays vine în viață ar putea implica faptul că participanții sunt atinse și mișcat emoțional și cu sentimentele lor. Studiile arată că impactul jocului de rol este semnificativ, iar participanții se exprimă, că, deși se simt inconfortabil cu forma de joc de rol, simt schimbarea în ei înșiși.



Studentii trebuie să fie pe deplin implicați pentru a dezvolta o adevărată apreciere pentru materialul cursului, dacă nu o pasiune pentru acesta. Înțelegerea profundă vine din metodele de expunere. Expunerea este cheia predării și învățării; relația reciprocă dintre profesor și elev îmbunătățește și măsoară cu adevărat înțelegerea, îmbunătățește dialogul, inițiază noi înțelegeri și întrebări și asigură creșterea.

(Frawley, 2013)

IO3

Studiu de caz 1: Orientat spre incluziune mediu. Cum să te simți acasă

Un obiectiv în timpul acestui proiect constă în încercarea de a oferi o imagine de ansamblu cuprinzătoare a cercetării relevante cu privire la apariția diferitelor tipuri de metode de expunere creative și inovatoare utilizate de educatori la toate nivelurile - și legăturile cu pedagogia inclusiv. De aceea, am dezvoltat o serie de studii de caz pentru a ne ajuta în explorarea unui fenomen de ospitalitate în școli printr-o varietate de lentile pentru a dezvălui multiple fațete a ceea ce înseamnă cu adevărat să fii ospitalier și cum poate școala să introducă și să îmbunătățească această practică în viața lor școlară de zi cu zi. Proiectul MEL a avut o abordare serioasă în ceea ce privește proiectarea și implementarea unei serii de

activități care vizează dezvoltarea bunăstării în școală prin lentilele ospitalității. O serie de bune practici, sub formă de studii de caz, au fost dezvoltate și implementate în timpul proiectului. Astfel de exemple implementate de Școala Ferdinand din România este activitatea numită "Salutul de dimineață/Bună ziua". Bazându-ne pe faptul că este foarte important cum ne începem ziua, considerăm că este un salut, acel gest mic, dar cu o semnificație imensă pentru cel care îl oferă, dar și pentru cel care îl primește. Cum poate un salut să transforme un loc într-o zonă de armonie, confort și bunăstare? Cum poate un simplu salut să ne facă ziua frumoasă și să ne dea energia de care avem nevoie pentru întreaga zi de muncă? Cum ar putea un salut să conecteze oamenii într-o atmosferă ospitalieră și să-i facă să se simtă ACASĂ?

Este, pe de o parte, o metodă de expunere, de practicare a ospitalității pornind de la empatie, zâmbete, deschidere în raport cu cei din jur, colaborare și bună dispoziție, iar pe de altă parte, o metodă creativă prin modul în care a fost aplicată.

Pentru a investiga în continuare adevăratul sens al acestei metode, am pus câteva întrebări în cadrul unui interviu semistructurat (pentru profesori, elevi, părinți, personal administrativ) despre ceremonia de primire de dimineață: *"Ce reprezintă pentru tine "salutul" (salutul) de dimineață?/ Ce te-ai simțit/ Cum a fost pentru tine să fii întâmpinat în fiecare dimineață în diferite stiluri?/ În opinia ta, ce fel de efecte au avut fiecare stil de salut despre tine și despre stilul de salut despre tine și despre alții?/ Cum vrei să fii întâmpinat în viitor când ajungi la școală?"*

Rezultatele ne arată că ~~această metodă~~ ajută la crearea aceluși sentiment de apartenență în rândul profesorilor și elevilor. Acest lucru este subliniat în cea mai mare parte prin vocea unui respondent care a fost de acord că:

"Este o mare plăcere pentru mine să-mi urez bun venit și să-mi salut colegii în fiecare dimineață la intrarea în școală. Vin mai devreme doar pentru a termina pregătirea materialelor pentru a doua zi. Este un mod plăcut de a socializa cu colegii, dar și cu elevii. Este un început de zi bun! A devenit o obișnuință!"

Contribuția acestei metode a fost pozitivă, iar cercetările au arătat că **metoda "Salutul de dimineață" a contribuit în mod semnificativ la dezvoltarea ospitalității în școală.** Au fost dezvoltate și consolidate relații de încredere între profesori și elevi, profesori-părinți, dar și părinți-elevi, după cum se regăsește în această declarație:

"Bucuria copiilor care vin să te îmbrățișeze, să te salute, să împărtășească covrigul pe care îl au cu tine, să-ți admire unghiile sau cum ești îmbrăcat. Este momentul în care doar el sau ea contează, dar și momentul în care este ascultat. Este momentul nostru, al profesorilor, când putem vorbi

despre noi înșine. Este momentul nostru de răgaz. Este momentul meu în care sunt încărcat de energie și iubire. Este momentul nostru liniștit când suntem doar noi și nimeni altcineva! Este partea din zi în care împărtășim ceea ce am făcut sau ceea ce vom face. "

Una peste alta, ospitalitatea s-a gândit cât de frumos trebuie să fie pentru toți cei dintr-o școală să fie zâmbitori și prietenoși, să împărtășească idei și sentimente ca într-o familie numeroasă, să se susțină reciproc și să trăiască într-o conexiune care determină dezvoltarea personală și profesională a fiecăruia dintre ei!

Schimbări au apărut și în relațiile dintre profesori și partea administrativă a școlii, am început să comunicăm mai mult, ne-am dat seama că suntem importanți în școală și în relația cu copiii, după cum a răspuns un profesor:

"Anticiparea intrării în școală cu gândul la salutul morocănos sau foarte personal pe care urma să-l primesc și să-l ofer mi-a provocat o stare euforică atât de puternică încât am început să zâmbesc și am simțit cum fața mea se aprinde. Uneori, când întârziam să bat la ușă la intrarea în holul școlii, mi-am adus aminte de salut și m-am oprit în goana exterioară a corpului meu și știam că totul este "la locul lui".

(Silvioara- profesor de istorie)

IO4

Studiu de caz 2: Mediul ospitalier. "Cum sa-l intalneasca pe celalalt ca pe celalalt"

În timpul acestui studiu de caz, proiectul s-a concentrat pe încercarea de a înțelege ce înseamnă un mediu ospitalier și cum să păstreze o mentalitate deschisă în timp ce întâlnește alte persoane. Încercând să obținem cât mai multe răspunsuri la întrebarea *"Cum să ne întâlnim cu celălalt ca celălalt"* o serie de activități au fost dezvoltate de Rhizo School din Belgia. Scopul activităților a fost de a colecta cât mai multe date despre ospitalieritate, invitând profesorii să reflecteze asupra acestui fenomen. După acest proces de anchetă au apărut o serie de idei și sunt legate de câteva îndrumări pe care fiecare profesor trebuie să le urmeze pentru a promova un mediu școlar incluziv în care întâlnirea cu oameni noi este văzută ca un moment de bucurie și curiozitate în descoperirea, acceptarea și înțelegerea faptului că suntem cu toții diferiți, dar egali în drepturi.

Prin urmare, proiectul MEL pune accentul pe următoarele recomandări:

- ❖ Fără intruziune, fără dans obligatoriu pentru că nu tuturor le place asta.
- ❖ O primă zi neutră de școală
- ❖ Plasați cărțile cu numele, astfel încât elevii să știe că sunt așteptați.
- ❖ Datele de viteză în sala de clasă, astfel încât toată lumea să știe ceva unul despre celălalt până la sfârșitul primei zile de școală.
- ❖ Randomizați grupurile. Nu în primele 2 ore, dar în acest fel elevii care nu cunosc pe nimeni în avans pot face, de asemenea, contacte mai ușor.
- ❖ Țineți o zi de curs după o lună. Toată lumea se cunoaște puțin mai bine și ezitarea a dispărut. În acest fel apar lucruri diferite decât în prima zi de școală/săptămână.
- ❖ Joacă jocul "cross the line" în primele zile de școală, dar cu alegeri "mai ușoare" (de exemplu, jetoane și bomboane).
- ❖ Puneți întrebări "cerc". Cu toții stai într-un cerc și dacă nu vrei să răspunzi, te pui puțin pe loc, așa că e clar pentru toată lumea că nu vrei să răspunzi sau să vorbești. În calitate de mentor al clasei, puteți reveni la acest lucru individual cu elevul după aceea.
- ❖ Puneți întrebarea "La ce vă așteptați de la o primă zi de școală?" pe formularul de înscriere.
- ❖ Claritate cu privire la locul în care ar trebui să fie elevii în prima zi de școală.
- ❖ Continuați să vă arătați interesul față de elevi, inclusiv pe parcursul anului școlar.
- ❖ Dacă nu există nici un clic atât cu elevul și profesorul, ei pot accepta, de asemenea, acest lucru.
- ❖ Ca student ai dreptul să te comporți diferit în diferite situații.
- ❖ Ținând oglinda pentru tine ca profesor, ești doar eu?
- ❖ Întrebați membrii clasei dacă este ceva în neregulă dacă aveți sentimentul că nu funcționează.
- ❖ Ospitalitatea nu este același lucru cu a da tuturor drumul lor.
- ❖ Ospitalitatea este încercarea de a ajunge la toată lumea (orele de clasă sunt experimentate ca fiind foarte utile).
- ❖ Uneori nu mergem prea adânc? Nu ne gândim uneori prea mult / prea departe? Nu folosit pentru a fi mai puțin abandonul școlar, deoarece mai puțină atenție a fost acordată la tot.
- ❖ Ca profesor, puteți crea, de asemenea, o legătură cu elevii spunând ceva despre voi înșivă, în limitele voastre definite.

O metodă utilizată în proiect a fost Jocul de cărți Bargna care este considerat o metodă de expunere. Scopul este ca în limitele sigure ale jocului să evoce sentimente care sunt experimentate ca atunci când cineva intră într-un mediu ciudat și nu mai înțelege totul atât de bine. Metoda constă în împărțirea profesorilor în grupuri. Fiecare grup primește un pachet și joacă același joc. Jocul este explicat grup cu grup și jucat timp de 10 minute. După aceasta, există o schimbare în compoziția grupului. În timpul jocului, cu toate acestea, nici un discurs este permis, doar comunicarea non-verbală este permisă. Cel mai important pas a fost să reflectezi asupra sentimentului lor folosind

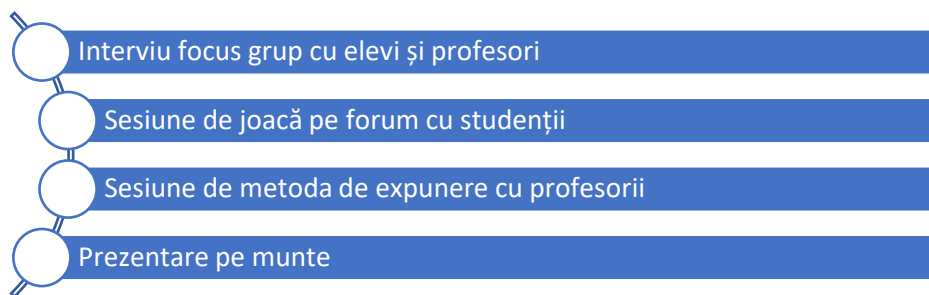
întrebări declanșatoare precum: "Ce probleme ai întâmpinat în timpul jocului și cum le-ai rezolvat?/ Cum te-ai simțit în legătură cu asta?/ Ai lucrat bine în grup? Cum a fost contribuția dvs.? / I-ai observat bine pe ceilalți și ce ai descoperit? / La ce valori ați acordat atenție în această situație? Cu alte cuvinte: Ce a făcut-o importantă pentru tine / ce a făcut diferența pentru tine?»

IO5

Studiu de caz 3: Orientat spre incluziune mediu. Cum se stabilesc grupuri de studiu.

Scopul acestui studiu de caz este de a surprinde esența grupurilor de studiu și ce roluri joacă în dezvoltarea unui mediu școlar mai orientat spre incluziune. În timpul sesiunilor de roleplaying vom încerca să identificăm mecanismele care apar în formarea și lucrul în grupuri de studiu. Această experiență le va oferi o experiență de primă mână în mecanismele de joc și, astfel, va crește posibilitățile educatorilor de a interveni într-un mod mai fructuos.

Linia de timp pentru studiul de caz constă în următoarele etape:



Rezultatele ne-au arătat că timpul mai scurt în grupul de studiu este egal cu un management mai bun al includerii membrilor neproductivi. Mai mult decât atât, a fi în diferite grupuri de studiu oferă o șansă mai bună de a cunoaște și de a lucra cu mai mulți oameni și, prin urmare, de a dobândi noi cunoștințe despre sine. Alte recomandări vizează faptul că profesorii ar trebui să provoace elevii să aleagă persoane noi cu care să lucreze și faptul că grupurile pentru examene ar trebui să fie făcute de elevi prin interes pentru subiect, în timp ce grupurile pentru teme sau produse de studiu pot fi făcute de elevi sau profesori.

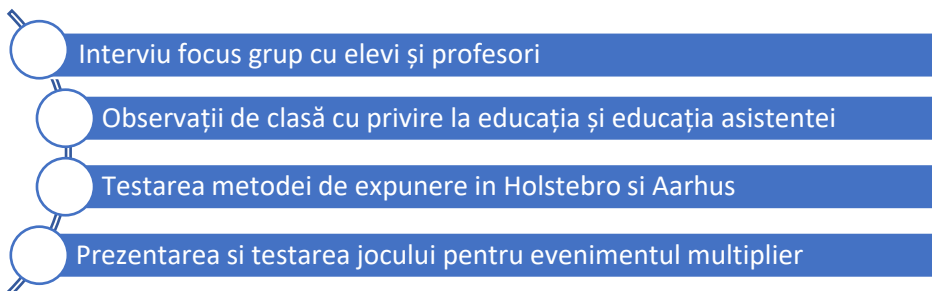
Când vine vorba de grupul ideal a face procesul de mai multe opțiuni par a fi mai productive și sunt făcute: de către o mașină la început; dorințele BY - ar dori să fie cu - să nu fie cu; by interes în diferite subiecte; by nivel de ambiție; by cunoștințele profesorilor de compatibilitate a elevilor "sau prin provocarea set grupuri pentru a scuipa sau accepta noi membri.

În cazul studiului de caz 4 - Schimbare în domenii. Cum să începem semestrul am interviuat elevii, înainte și după perioada de testare, despre

Studiu de caz 4: Shift in Arenas. Cum de a începe Semestru

ce caracterizează începutul bun de semestru și ce se poate face pentru a te face să te simți ca acasă într-o sală de clasă.

Elementele de inovare sunt elementul de educatori din diferite educații, care va spori cu fiecare alte puncte de interes, care sunt comune, de exemplu, capacitatea de a face elevii să se simtă acasă și în siguranță în sala de clasă și de aceea va vedea problemele cunoscute într-un cadru nou, care le va permite să reflecteze asupra propriilor acțiuni și de a stimula și contesta acțiunile celuilalt.



Impactul pe care îl așteptăm este o conștientizare a educatorilor care îi va face mai buni și mai confortabili în situația de a întâlni oameni noi. Potențialul de transferabilitate constă în utilizarea atât a metodelor de expunere în alte medii, cum ar fi alte studii superioare, gimnaziale și liceale, cât și a instrumentului de formare pentru profesori și educatori, dar și a rezultatelor expunerii: conștientizarea a crescut cu privire la sentimentele și mecanismele de apărare care ar putea apărea în educator atunci când întâlnește oameni noi. Procesul de colectare a datelor constă în observații la clasă, interviuri cu elevii și interviuri cu profesorii la începutul primului semestru. Studiul de caz 4 se concentrează pe capacitatea educatorilor de a mentaliza atunci când primesc noi studenți la începutul semestrului.

Scopul studiului de caz este de a inventa/produce/genera o metodă de expunere, care îi poate face pe educatori conștienți și capabili să reflecteze asupra sentimentelor și mecanismelor de apărare care ar putea apărea în interacțiunea dintre educatori și noii elevi. Studiul de caz este realizat în colaborare cu educatorii de la școala de educație socială și școala de asistență medicală. Într-un proces iterativ, datele sunt colectate prin studii observaționale și interviuri și analizate pe parcursul a șase luni.

**Studiu de caz 5:
Sprijinirea
trecerii de la o
arenă la alta.
Ceremonia de
întâmpinare în
Holstebro, ca de
obicei și ca un
test.**

În Holstebro este obișnuit ca unii elevi să treacă de la o școală la alta, deoarece nu toate școlile din Holstebro predau clasele superioare. În mod normal, copiii schimbă școala între clasele a 6-a și a 7-a, iar unii nu până când încep clasa a 8-a. Această schimbare de arenă socială are loc la o vârstă vulnerabilă în viața copilului și este complicată de faptul că nu toți copiii vor fi noi în clasă/arenă - vor exista câțiva copii bătrâni pentru care noii copii perturbă structura socială pe care o cunosc și câțiva copii noi din diferite locuri care trebuie incluși în noua arenă. Studiul se concentrează pe procedurile de bun venit - cum să-i facem pe noii copii să se simtă bineveniți și să creăm o structură și un mediu social pozitiv și prietenos cu învățarea în clasă.

Studiul de caz încearcă să răspundă la următoarele întrebări: Cum se asigură educatorii/profesorii că toată lumea se simte binevenită? Și cum sunt capabili educatorii/profesorii să transfere aceste proceduri și cunoștințe către noi profesori/educatori pentru a asigura standarde la fel de ridicate de ospitalitate de la an la an, cu profesorii care se ocupă de noii sosiți ai elevilor în fiecare vară?

Elementul de inovare al acestui studiu de caz este atât radical, cât și incremental, așa cum s-a construit pe cunoștințele și metodologia din studiul de caz 1. Partea radicală va fi că în Holstebro metodologia va face saltul și pe rețelele de socializare. Școala din Holstebro a testat metodologia din studiul de caz 1, iar copiii școlii vor ajuta la crearea saltului către social media. Impactul va fi o schimbare mai bună a arenei pentru copii și o explorare a modului în care să se simtă bineveniți pe rețelele de socializare. Potențialul de transferabilitate pe care îl așteptăm va fi ca toate școlile cu schimbări de clasă în Holstebro să poată beneficia de studiu, iar unghiul de social media să poată fi folosit în legătură cu educația asistentei medicale și a educatorilor sociali sau cu alte studii superioare în care social media este, de asemenea, un jucător.

De asemenea, studiul de caz 5 analizează modul în care profesorii pot sprijini și facilita întâlnirea culturală dintre elevii care înainte de clasa a 8-a au frecventat trei școli diferite. Am cercetat ce înseamnă să fii în "Cea mai bună clasă din lume". Toți profesorii care sunt afiliați elevilor din clasa a 8-a sunt implicați, dar elevii sunt cei care au rolul principal în definirea a ceea ce este nevoie pentru a avea cea mai bună clasă din lume în predare, în timpul liber și ca o comunitate de clasă în timpul liber. Studiul nostru indică în prezent că este important, că educatorii sunt cei care facilitează acest proces. În acest moment, se lucrează în continuare la modul în care profesorul poate sprijini comunitatea clasei pe rețelele de socializare.

Video reprezentativ care arată cât de ospitalier atitudinile apar în întâlnirea cu „celălalt ca și celălalt”

Videoclipul se concentrează pe metode și abordări pentru a-i face pe copii să se simtă acasă și pune accentul pe bunele practici care ar putea face diferența și ar putea fi implementate în alte medii școlare. Scopul videoclipului este de a prezenta modul în care în timpul **proiectului MEL** au fost utilizate diferite metode interactive pentru a spori ospitalitatea, cu accent pe cooperarea dintre copii și profesori și prezentarea modalităților de dezvoltare a creativității acestora, prin activități precum: teatru, fotografie, film, sport, dans, știință, grădinărit și așa mai departe. Metodele folosite îi vor încuraja pe elevi să lucreze împreună, să răspundă adecvat diferitelor provocări și să-și exprime emoțiile și ideile în activități non-formale.

În cadrul **proiectului MEL** noțiunea de **ospitalitate înseamnă crearea unui loc în care să se simtă ușor ca și cum ar fi locul lor, de aceea ne luptăm ca, din momentul în care pășesc în curtea noastră, să creăm un spațiu cald pentru fiecare dintre ei.**

Obiectele pe care le facem, dansul și spectacolul de teatru, sunt doar mijloace prin care ghidăm fiecare copil să înțeleagă și să accepte noile emoții cu care se confruntă împreună cu această nouă experiență. Filmul se va concentra pe lucrurile pe care le-am învățat în timpul proiectului MEL în ordinea a ceea ce trebuie să facem ca profesori, astfel încât copiii să se simtă acasă.

Videoclipurile sunt disponibile la adresa: <https://en.via.dk/global-partnerships/erasmusplus-projects/global-hospitality>

Împărtășirea viziunii noastre cu diferite părți interesate

În cadrul acestui proiect am dezvoltat mai multe evenimente de multiplicare. Primul eveniment a fost la Durău, România, în perioada 23-25 octombrie 2020. Scopul conferinței a fost de a prezenta proiectul Erasmus+ "Laboratorul de etică mobilă" celor 60 de profesori români din toată țara noastră. Prin realizarea acestui proiect am dorit să creăm un set de instrumente care să servească drept modalități inovatoare de predare. Obiectivele principale ale acestor activități au fost de a scoate în evidență și de a crește importanța ospitalității în camera profesorilor noștri, în sălile de clasă și în comunitatea școlară și, de asemenea, de a crea un mediu în care toată lumea să se simtă binevenită. După prezentare, am participat la un workshop la care profesorii au avut ocazia să participe, în grupuri de 25 de membri. În cadrul atelierului am discutat și am pus în practică metode de salutare a tuturor celor care intră în școală: copii, părinți și vizitatori. Fiecare dintre profesorii din școala noastră a dat exemple de moduri diferite și inovatoare de salut și activități care pot servi ca mijloc de a crea o comunitate primitoare și armonioasă.

A fost interesant de observat că *profesorii noștri au simțit nevoia să descrie sentimentele și emoțiile pe care le-au avut exersând aceste metode*

de salut și, de asemenea, modurile în care și-au depășit propriile prejudecăți în acest fel. În cele din urmă, toată lumea a ajuns la concluzia că a fi expus și vulnerabil în fața altor persoane (fie copii, părinți sau alți membri ai comunității noastre școlare) nu este o sarcină ușoară și nu mulți oameni o pot face. Este nevoie de multă curaj pentru a normaliza și a duce la îndeplinire aceste noi obiceiuri, astfel încât să le transformi într-o rutină zilnică.

Mai mult decât atât, profesorii noștri au pus în discuție ideea că nu este întotdeauna ușor să fii ospitalier, plin de energie și să ai mereu zâmbetul pe buze în fața elevilor sau a colegilor tăi. Sunt zile în viața noastră în care avem griji și probleme acasă, dar chiar și în acele situații este important să vorbim sincer și să încercăm să normalizăm discuțiile despre aceste probleme cu ceilalți. Aceste situații ne ajută să înțelegem că suntem cu toții ființe umane care se confruntă cu tot felul de provocări în fiecare zi.

Participanții la atelier au înțeles importanța creării unui mediu sigur în care copiii să fie implicați și motivați să învețe. Atunci când copiii sunt întâmpinați cu energie bună, entuziasm, dragoste și brațe deschise, se simt în siguranță și acceptați și știu că se află într-un loc în care pot face greșeli și pot încerca din nou, pot crește și se pot exprima liber. Acest lucru îi va ajuta, de asemenea, atunci când schimbă școlile, deoarece atunci se vor simți foarte vulnerabili și fragili. Astfel, făcând parte dintr-un mediu armonios, copiii vor primi ajutorul de care au nevoie pentru a obține creșterea emoțională.



A existat și un aspect important pe care l-am discutat în cadrul atelierului, și anume construirea unei comunități coezive de profesori, o sală primitoare a profesorilor, în care fiecare profesor (începător sau experimentat) se simte încrezător să-și exprime gândurile fără teama de a fi judecat și, de asemenea, să facă greșelile, ceea ce îi va ajuta să se dezvolte ulterior în cariera profesională. Participanții au preluat câteva dintre ideile prezentate în atelier, care au fost adaptate situațiilor specifice din școlile proprii. Este important de menționat faptul că predarea online

nu ne-a descurajat pentru că încercăm tot posibilul să creăm un mediu prietenos, primitor și distractiv pentru copiii și colegii noștri. Am experimentat o mulțime de metode noi de salut și încălzire și am încercat să le facem cât mai relaxante.

Participanții au început să înțeleagă că schimbarea vine din interior și primul lucru pe care trebuie să-l facem cu toții este să fim dispuși să facem primul pas și să creăm un spațiu de lucru mult mai prietenos. Acceptarea defectelor și calităților celorlalți, implicarea în menținerea unui mediu de lucru sigur în sala de personal și activ în toate activitățile educaționale vor duce la schimbări sănătoase în fiecare sală a profesorilor. Odată ce vor face acest pas, profesorii se vor simți mai bine, vor munci mai bine, își vor împărtăși gândurile și experiențele, iar cooperarea lor îi va ajuta, de asemenea, să gestioneze singuri greutățile rezolvării situațiilor dificile. Această atmosferă prietenoasă în sala profesorilor ar trebui să se regăsească și în cabinetul directorului, în cabinetul asistentei medicale, în administrație și, bineînțeles, în sala de clasă cu copiii și părinții lor. În acest fel putem crea o comunitate compatibilă, care este gata să respecte diferențele dintre oameni și, de asemenea, un loc magic în care toată lumea este văzută și auzită, unde toată lumea se simte apreciată și se simte ca acasă.



Credem că împărtășirea acestor exemple de bune practici nu este benefică doar pentru proiectul nostru, ci și pentru noi, deoarece, în acest fel, putem înțelege dacă activitățile noastre pot fi posibile sau nu în alte școli. Experiența pe care am avut-o la ArtEd a adus laolaltă oameni frumoși, preocupați de creșterea mediului școlar. În acest proiect au ieșit la iveală câteva idei geniale, care i-au făcut pe profesori să înțeleagă că ei sunt lumina călăuzitoare de care este nevoie în școlile lor.



Al doilea eveniment multiplicator a avut loc la Durău, Iași, pe 19 martie 2022. Scopul acestei întâlniri a fost de a pune în practică metodele de expunere dezvoltate în timpul studiului de caz 2: Mediul ospitalier "Cum să-l întâlnești pe celălalt ca celălalt" și studiul de caz 4: Shift in Arenas. Cum să începeți semestrul. și modul în care aceste metode pot promova incluziunea. În cadrul atelierelor, aproximativ 80 de profesori din toată țara română au dobândit informații despre modul în care pot utiliza instrumentele dezvoltate în acest proiect pentru a reflecta la practicile lor educaționale. Feedback-ul primit de la participanți, la cel de-al doilea fază al evenimentului multiplicator a fost unul extrem de pozitiv, sugerând că toate activitățile au fost relevante pentru participanții la activitățile lor de zi cu zi, dar și pentru dezvoltarea lor personală continuă. Ei au fost de acord că cardurile pot fi folosite atât pentru lucrul cu profesorii, dar și adaptate pentru a lucra cu copiii.

Principalul aspect pe care trainerii acestui atelier au încercat să-l sublinieze a fost faptul că acele activități și fișa dezvoltată în acest proiect pot fi văzute ca o invitație de a reflecta asupra emoțiilor ca profesori care își pregătesc sălile de clasă pentru a-i întâmpina pe elevi. Mai mult decât atât, fișele reflectă realitățile școlare care se aplică atât în școlile românești, cât și în școlile daneze, astfel încât această contribuție ne face să credem că realitatea educațională este similară în întreaga Europă. Dar nu în ultimul rând, o sugestie puternică a fost făcută de profesorii participanți la evenimentul de multiplicare și a fost legată de faptul că este extrem de important să ne concentrăm și asupra părinților, pentru că școala nu trebuie să fie doar primitoare și ospitalieră pentru elevi, ci și pentru părinți.



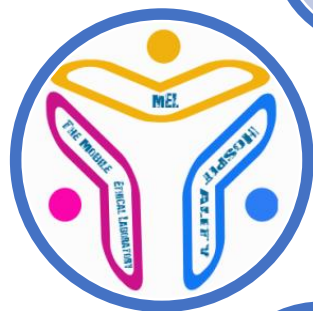
Recomandări

Lumea educației se schimbă. Se pune mai mult accent pe învățarea competențelor inter-personale, pe a fi flexibil și pregătit să facă față situațiilor și problemelor. Pe măsură ce lumea se schimbă, trebuie să adaptăm modul în care promovăm și pledăm pentru o educație adecvată pentru toți și să facem școlile noastre mai prietenoase și mai ospitaliere pentru toți elevii. Sunt necesare de urgență modalități inovatoare de îmbunătățire a bunăstării și a incluziunii sociale, deoarece cerințele tot mai mari ale educatorilor depășesc capacitatea.

Prin proiectul MEL ne-ar aștepta să crească gradul de conștientizare cu privire la mai multe aspecte pe care le considerăm cruciale pentru a **sprijini creșterea personală în rândul educatorilor, în cazul în care auto-reflecție și mentalizarea va promova curajul și robustețea**. În primul rând, educatorii trebuie să dezvolte empatia, creativitatea, comunicarea eficientă și ascultarea activă pentru a stabili un mediu ospitalier în clasă. *O atitudine ospitalieră va promova "sentimentul de acasă" al elevilor, care este primul pas în crearea unui spațiu de incluziune socială și reducerea sentimentului de singurătate și alienare în rândul elevilor.*

În al doilea rând, *educatorii trebuie să-și investigheze propriul rol în predare și credem că au nevoie de sprijin pentru a găsi noi metode inovatoare, care implică creativitate și fantezie* și se referă la ceea ce numim metode și modele de expunere care aparțin domeniului artei. Sprijinirea educatorilor pentru a aplica metode creative bazate pe teatru, joc de rol și literatură, va facilita o conștientizare a propriilor valori ale individului, va permite mentalizarea și creșterea personală și se va concentra pe rolul educatorului.

Proiectul MEL susține:



instrumente inovatoare, metode de expunere și un fel de ghid de instruire pentru educatori, pot fi o modalitate necesară și eficientă de a îndeplini cerințele europene de incluziune, egalitate și umanitate.

metodele de expunere dezvoltate și testate pe elevi pot fi transferate către educatori din toate domeniile de expertiză

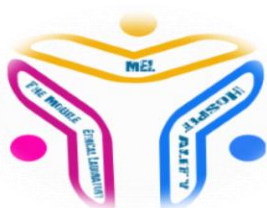
sentimentul de acasă este legat de incluziune și că o atmosferă primitoare promovează bunăstarea și învățarea

metodele inovatoare contribuie la diversitate și la abordări integrate și oferă asumarea valorilor comune, cum ar fi egalitatea între bărbați și femei, nediscriminarea și incluziunea socială

este necesar ca educatorii să afle cum să economisească resursele disponibile

metodele de expunere promovează mentalizarea, care aduc conștientizarea propriilor valori ale educatorilor despre, ce este bine și ce nu este bun predarea

PARTENERII PROIECTULUI MEL



Sprejtinul Comisiei Europene pentru realizarea acestei publicații nu constituie o aprobare a conținutului care reflectă numai punctele de vedere ale autorilor, iar Comisia nu poate fi trasă la răspundere pentru orice utilizare a informațiilor conținute de aceasta.

Acest document a fost elaborat cu sprijinul financiar al Uniunii Europene (Programul Erasmus +), prin proiectul "Erasmus+ Ethical Mobile Laboratory", Ref. 2019-1-DK01-KA203-060266 Conținutul acestui document se află în responsabilitatea exclusivă a autorilor și în niciun caz nu poate fi considerat ca reflectând poziția Uniunii Europene.

Studiu de caz 1/I03

Ferdinand I

Mediul orientat spre incluziune. Cum să te simți ca acasă

Introducere text

Este bine recunoscut faptul că oamenii pot învăța și dezvolta armonios doar într-un mediu sigur, primitiv și ospitalier. A face școala noastră să se simtă ca acasă este una dintre valorile școlii noastre și, de asemenea, obiectivul nostru principal. Când îi întâmpinați pe toți cu zâmbetul pe buze, brațele deschise și cuvintele încurajatoare, deschideți calea către pace interioară și calm, siguranță și confort, toleranță și acceptare. Toate aceste elemente vor duce la un tip natural, intenționat și complet de învățare.

Scopul principal al acestui studiu de caz este de a scoate în evidență și de a crește importanța ospitalității în camerele profesorilor noștri, în sălile de clasă și în comunitatea școlară și, de asemenea, de a crea un mediu în care toată lumea să se simtă binevenită.

În urma practicării săptămânale a metodelor de expunere descrise în studiul de caz, s-a constatat dezvoltarea și consolidarea abilităților socio-relaționale care stau la baza ospitalității.

De asemenea, am înțeles importanța creării unui mediu sigur în care copiii să fie implicați și motivați să învețe. Când copiii sunt întâmpinați cu energie bună, entuziasm, dragoste și brațele deschise, se simt în siguranță și acceptați și știu că se află într-un loc în care pot face greșeli și pot încerca din nou și pot crește și se pot exprima liber. Acest lucru îi va ajuta, de asemenea, atunci când schimbă școlile, deoarece atunci s-ar putea să se simtă foarte vulnerabili și fragili. Astfel, făcând parte dintr-un mediu armonios, copiii vor primi ajutorul de care au nevoie pentru a obține creșterea emoțională.

Describe reflecții educatorilor

Toată lumea a concluzionat că a fi expus și vulnerabil în fața altor persoane (fie copii, părinți sau alți membri ai comunității noastre școlare) nu este o sarcină ușoară și nu mulți oameni sunt capabili să o facă. Este nevoie de multă curaj pentru a normaliza și realiza aceste noi obiceiuri, astfel încât să le puteți transforma într-o rutină zilnică. Mai mult decât atât, profesorii noștri au inclus în discuție ideea că nu este întotdeauna ușor să fii ospitalier, plin de energie și să ai mereu zâmbetul pe buze în fața elevilor sau a colegilor tăi.

Mai important, toți profesorii au înțeles că schimbarea vine din interior, iar primul lucru pe care trebuie să-l facem cu toții este să fim dispuși să facem primul pas și să creăm un spațiu de lucru mult mai prietenos. Acceptarea defectelor și calităților celorlalți, implicarea în menținerea unui mediu de lucru sigur în sala de personal și activ în toate activitățile educaționale vor duce la schimbări sănătoase în camera fiecărui profesor. Odată ce vor face acest pas, profesorii se vor simți mai bine, vor munci mai bine, își vor împărtăși gândurile și experiențele, iar cooperarea lor îi va ajuta, de asemenea, să facă față greutăților de a rezolva situații dificile pe cont propriu. Această atmosferă prietenoasă în camera profesorului ar trebui să se regăsească și în biroul directorului, în cabinetul asistentei medicale, în administrație și, bineînțeles, în sala de clasă cu copiii și părinții lor. În acest fel, putem

crea o comunitate compatibilă, care este gata să respecte diferențele dintre oameni, precum și un loc magic în care toată lumea este văzută și auzită și unde toată lumea se simte apreciată și acasă.

Mesajul principal al studiului de caz

În alegerea metodelor evidențiate în cercetarea noastră, am pornit de la ideea de ospitalitate văzută ca o sumă a mai multor abilități socio-emoționale (flexibilitate, adaptabilitate, empatie, îngrijire, prietenie, prietenie, comunicare etc.) care, din perspectiva noastră, sunt un rol important în formarea unei persoane pentru a deveni profesor. Noi credem că, prin care au aceste competențe dezvoltate, puteți construi un spațiu sigur în școală / clasă în cazul în care toată lumea se simte binevenit și în condiții de siguranță; sentimente care stau la baza motivației crescute pentru locul de muncă și de învățare atât pentru elevi și profesori.

Știm cu toții că într-un spațiu în care te simți acceptat, îți permiți să te ocupi de limitele și resursele tale și îți permiți să explorezi fără teama de consecințe, ceea ce facilitează procesul de explorare naturală, care stă la baza învățării. Am conceput aceste metode pornind de la observarea fenomenului de demotivare existent în rândul elevilor și pornind de la ideea că noi, ca adulți, suntem responsabili pentru contextul de învățare la care sunt expuși elevii. Noi, ca profesori, ar trebui să fim lumina călăuzitoare de care avem nevoie în școlile noastre!

Instrumentul și scopul său

a) Studiu de caz nr.1: "Casa ospitalității". Cărți de joc de rol

Construind "Casa Ospitalității" împreună ca o echipă și fiind conștienți de metodele care ne ajută să fim ospitalieri în școală.

Descrieți modul de utilizare a instrumentului

Jocul conține 24 de cărți cu afirmații despre cum să construiești un mediu ospitalier în școală. Toate cărțile vor fi așezate pe podea. Jucătorii (2 la 24) vor arunca un zar și vor alege o carte. Ei citesc apoi afirmația de pe card și susțin dacă ei cred sau nu că este important pentru "Construirea unei case de ospitalitate" în școală. Dacă sunt de acord cu declarația, vor aranja cărțile într-o casă (simbolul ospitalității – cum să se simtă acasă).

Când casa este construită, jucătorii vor decide împreună ce cărți vor oferi podeaua casei, pereții și apoi acoperișul.

În cele din urmă, ei vor face o poză a casei și o vor folosi pentru sălile lor de clasă pentru a-și aminti cum pot fi ospitalieri.

b) Studiu de caz nr.1: "Drumul ospitalității" – Practici și reflecții în timpul unei săptămâni de activitate în școală

Scopul jocului

Practicarea și dezvoltarea abilităților socio-emoționale pentru a deveni profesori ospitalieri (o gazdă potrivită pentru toți membrii comunității).

Fiecare profesor poate încerca aceste provocări săptămânale:

1. Salut cât mai mulți oameni ca tine poate.
2. Poartă o discuție cu trei dintre colegii tăi despre cum s-ar putea simți. Ascultați cu atenție ceea ce spun și puneți întrebări elaborate.
3. Scrie o scrisoare unui coleg în care îi explici cât de mult îl apreciezi.
4. Împărtășește cu un coleg o experiență sau o activitate plină de satisfacții care v-a făcut să vă simțiți mândri pe tot parcursul zilei. Oferă cât mai multe detalii despre experiență/ activitate.
5. Împărtășește cu un coleg ceva care te-a făcut să te simți mândru și ceva care te-a provocat foarte mult în această săptămână.
6. Implica-te într-o activitate care te va energiza.
7. Notează-ți într-un jurnal cum se simte corpul tău și ce simți și gândești la sfârșitul săptămânii.

Alcătuiește o listă cu propriile provocări personale sau repetă provocările săptămânale de mai sus!

Pași:

- a) În acest joc, jucătorii vor trebui să treacă o provocare zilnică pentru o săptămână întregă (Fig.1).
- b) După fiecare provocare, jucătorii vor umple cercul "P" corespunzător (provocarea 1, 2, 3 etc.) cu gândurile/reflecțiile/desenele lor (Fig. 2).
- c) Încurajăm jucătorii să deseneze un autoportret subliniind starea lor de spirit în acea zi specifică. La sfârșitul săptămânii, aceștia ar trebui să observe dacă au menținut sau nu o stare de bine.
- d) Jucătorii ar trebui să ia în considerare conexiunea minte-inimă atunci când scriu reflecțiile lor.
- e) Ultimul pas este că jucătorii ar trebui să se provoace să continue să facă această activitate.

The Road of Hospitality

Our goal: Practising and developing socio-emotional skills in order to become hospitable teachers (a suitable host for all the community members).

WEEKLY CHALLENGES

1. Greet as many people as you can.
2. Have a conversation with three of your colleagues about how they might feel.
3. Write a letter to a colleague of your in which you explain how much you appreciate him/her.
4. Share with a colleague a rewarding experience or activity you did and made you feel proud during the day. Give as many details as you can about this activity.
5. Share with a colleague something that you feel proud and something that challenged you a lot this week.
6. Get involved in an activity that will energize you!
7. Write down in a journal how your body feels, what you feel and think at the end of the week.

Describing the game

Week 1

Steps

1. In this game the players will have to pass daily challenge for the whole week.
2. After each challenge the players will fill in the corresponding 'P' circle with their thoughts/reflections/drawings.
3. We encourage the players to draw their self-portrait emphasizing their mood on that specific day. At the end of the week they should notice if they maintained a well-being state or not.
4. The players should consider the mind-heart connection when writing their reflections.
5. The last step is that they should challenge themselves to keep doing this activity.

Fig. 1 Fig. 2

Studiu de caz 2/I04

Rhizo Belgien

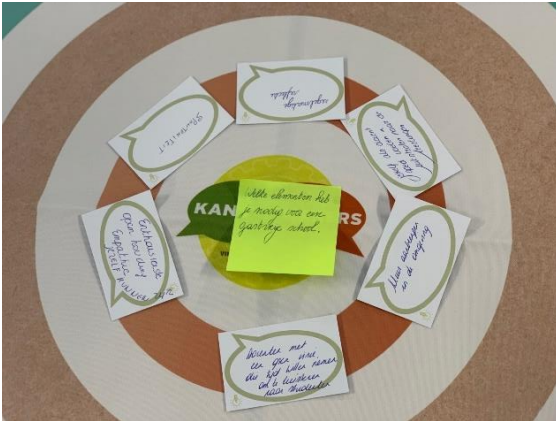
Introducere text

Studiul de caz nr.2 se concentrează pe ospitalitatea din cadrul școlilor. În ce măsură profesorul este conștient de influența sa asupra bunăstării elevilor? Cum poate un profesor să fie ospitalier pentru elevi? Cum poți, în toată diversitatea, să-i faci pe toți să se simtă bineveniți la școală? Prin dezvoltarea acestui joc, dorim să facem profesorii conștienți de propriul comportament și dorim să oferim instrumente pentru a face față ospitalității mai conștient. Acest studiu de caz este rezultatul unei colaborări cu un focus grup format din șase profesori din diferite școli RHIZO. Toate aceste școli au o abordare diferită atunci când vine vorba de o viziune comună, un grad diferit de educație și o mare diversitate de studenți. Datele au fost colectate prin efectuarea mai multor expuneri cu grupul de intervenție. Datele implică informații despre trei domenii: comunicare, diversitate și ospitalitate. Aceste trei teme stau la baza acestui instrument de ospitalitate. Uneori, profesorilor le-a fost greu să se confrunte cu propriile lor gânduri, alegeri și, uneori, neajunsuri. Ei au convenit rapid asupra a ceea ce înseamnă conceptul de "ospitalitate" pentru ei, dar când ne-am uitat mai adânc individual, am observat diferențe. Uneori le-a fost greu să descrie un sentiment cu cuvintele. Uneori au ajuns la o decizie despre care știau că este mai puțin "primitoare", iar acest lucru i-a pus pe gânduri. Importanța unui climat sigur a fost puternic subliniată în toate expunerile.

Descrie reflecții educatorilor

Expunerea 1: (vezi SR 2: 4.1.4. *Diferite elemente ale relației dintre un elev și un profesor.*)

- Faci o singură dată o primă impresie, așa că trebuie să fie bine. Atât modul în care sunt primiți elevii, cât și decorarea clădirii joacă un rol aici. Ceea ce ar fi bine este să atârnați fotografii sau elemente legate de instruirea pe pereții clădirii, astfel încât să puteți absorbi imediat atmosfera.- Lectori cu o viziune deschisă care doresc să-și facă timp pentru a asculta studenții. Acest lucru merge mână în mână cu "căldură" și "sprijin din îngrijorare caldă". Mulți studenți poartă deja un rucsac greu și, uneori, au o perioadă foarte dificilă. Dacă vedeți că unui elev îi este greu, scoateți-l din clasă și alăturați-vă conversației. De asemenea, îndrăzniți să vă recunoașteți propriile neajunsuri ca profesor / persoană, astfel încât elevii să se identifice mai ușor și să se deschidă cu dvs. Ca profesor, trebuie să poți fi și tu însuși.- Un lucru important aici este și expresia: "ești de acord să nu fii de acord". Întotdeauna vor exista situații în care o discuție se poate bloca sau nu aveți aceeași viziune. Acest lucru este în regulă dacă puteți accepta acest lucru unul de la celălalt.- Cercurile proactive ar putea fi instruite cu studenții în mod regulat. Acest lucru este pentru a detecta blocajele sau punctele de discuție într-un stadiu incipient și pentru a le putea discuta.



Expunerea 2: (vezi SR 2: 4.1.2. Relația (a)simetrică + 4.1.3. O privire în creierul social ca o modalitate de a înțelege ospitalitatea și relațiile ospitaliere + 4,2. Educație incluzivă + 4,3. Școala ospitalieră.)

- Un oaspete pune multă valoare pe un cuvânt prietenos și pe o recepție bună, adică pe întreaga experiență și mai puțin pe cadrul teoretic/executiv. O notă secundară importantă aici este că profesia face diferența în așteptări (medic versus asistent medical).- În situațiile în care profesorul este scos din zona sa de confort, acesta va reacționa diferit pentru că nu este sigur de abordarea adecvată.- Ca profesor, este mai greu să rămâi obiectiv atunci când ai multe în comun cu un elev (de exemplu, un hobby).- Ca profesor, este mai dificil să te conectezi cu elevii.- Elevii motivați sau elevii care sunt dispuși să meargă pentru asta sunt preferați de profesori.



Expunerea 3: (cf. SR2: 4.1.1 Legile ospitalității.)

- Este greu să ne înțelegem dacă regulile și obiceiurile nu sunt clare.
- Pot exista neînțelegeri care vor duce la probleme dacă nu sunt determinate la timp.
- Este important să se vorbească aceeași "limbă".
- Ca profesor, nu poți presupune că elevii te înțeleg corect atunci când tac.
- Comunicarea non-verbală spune adesea mai mult decât cuvintele.

Mesajul principal al studiului de caz

Ospitalitatea ar trebui să fie "autentică". Ca profesor, trebuie să fii tu însuși, dar nu trebuie să pierzi din vedere o viziune mai largă asupra lumii.

Ca profesor, veți ajunge uneori în situații de conflict cu elevii sau între elevi. Este foarte important ca comunicarea deschisă să rămână centrală. Numai în acest fel puteți ajunge la soluții bune.

Când treci prin expuneri ca profesor, te confrunți cu ceea ce pot simți elevii. Acest lucru vă va oferi mai multe informații despre sentimentul lor de ospitalitate.

Cunoașterea nu este atotcuprinzătoare; trecerea lucrurilor poate fi foarte îmbogățitoare pentru propria cunoaștere.

Prin faptul că grupul nostru de focus este supus expunerilor, am ajuns la concluzia că instrumentul nostru de ospitalitate ar fi o combinație de trei expuneri diferite și un dialog în jurul propunerilor.

Permițând profesorilor să joace acest instrument, ne așteptăm ca gradul lor de conștientizare cu privire la ospitalitate să crească și să-l integreze mai mult în managementul clasei lor.

Instrumentul și scopul său

Scopul jocului este de a oferi profesorilor instrumente prin expuneri pentru a-și lărgi cunoștințele despre ospitalitate.

Descrieți modul de utilizare a instrumentului

Jocul este format din patru părți și poate fi jucat în moduri diferite. Fiecare culoare de pe tabla de joc reprezintă o temă.

Galben = ospitalitate

Albastru = diversitate

Roșu = comunicare

Fiecare parte constă dintr-o expunere și un număr de declarații. Dacă doriți, puteți juca, de asemenea, numai cu declarațiile sau numai cu expunerile.

Inclus

- Reguli generale de joc + explicație tablă de joc.
- Reguli de joc + metode de reflexie expunere 1 expunere ospitalitate (galben). →
- Reguli de joc + metode de reflexie expunere 2 diversitate expunere (albastru). →
- Reguli de joc + metode de reflexie expunere 3 expunere de comunicare (roșu). →

Studiu de caz 3/I05

VIA University Colleges Danmark

Mediul incluziv – Grupurile de studiu

Introducere în text

Aproximativ 75% din munca pe care o fac studenții la "Pædagoguddannelsen" se desfășoară în grupuri de studiu. Prin urmare, crearea și continuarea grupurilor este importantă pentru ca mediul de învățare să fie incluziv. Și, de asemenea, problemele legate de crearea și continuarea acestor grupuri influențează munca elevilor și viața lor de student. Studiul de caz investighează posibilitățile profesorilor de a ajuta, media și salva grupurile de studiu atunci când întâmpină probleme. "Captura 22" în situația este că elevii sunt adulți și, prin urmare, sunt de așteptat să se descurce pentru ei înșiși. Dar, în același timp, sunt și studenți într-o poziție vulnerabilă; învățând și dezvoltându-se și, prin urmare, nu au excesul de energie pentru a se accepta reciproc tot timpul și "când lucrurile merg greu". Studiul de caz funcționează pe baza interviurilor focus grup cu studenții și personalul. Metoda noastră de discuții și investigații se bazează pe "Forum Play" inspirat de practicianul de teatru, teoreticianul dramei și activistul politic, Augusto Boal. Studiul de caz arată că elevii acționează pe baza ideilor preconceptuate unul față de celălalt pe care le fac în primul an de curs. Aceasta duce la două lucruri: 1) Este greu pentru elevii cu o reputație proastă să-l schimbe, și 2) Menținerea grupurilor de studiu în primul an este important pentru a preveni ideile preconceptuate.

Reflections educatori "pe instrument

Educatorii care au folosit instrumentul spune:

"Ne-am dat seama că anumite tipare apar în timpul activităților de grup și pot împiedica activitatea."

"Fiecare membru al echipei a jucat foarte bine rolul de a pune în lumină mecanismele de autoapărare și autocontrol."

"Jocul este foarte interesant, am simțit exact cum se pot simți elevii în timpul orelor. Am reușit să le înțelegem mult mai bine sentimentele."

Mesajul principal al studiului de caz

Există trei tipuri diferite de probleme generale în grupurile de studiu: 1) Felul meu autostrada - Un student este foarte dominantă în grup, iar ceilalți studenți se simt a alerga peste. 2) Unde ești? – Un membru al grupului nu participă la activitatea grupului. 3) Invizibil - Un membru al grupului se simte trecute cu vederea și ignorate. Cel mai important aspect este de a preveni efectuarea de dușmănie în cazul în care cineva ia rolul de asupriți, și cineva este considerat asupritor. Astfel, nu a spus că sentimentul de a fi nedreptățit nu ar trebui să fie recunoscut și recunoscut, dar este important să privim în spatele acțiunilor care duc la sentimente și, prin urmare, să putem schimba acțiunile și să mergem

mai departe. Atunci când apar probleme într-un grup de studiu, un profesor trebuie să fie implicat și este important să-i auziți pe toți membrii grupului în aceeași întâlnire pentru a anula posibilitatea dezinformării și neînțelegerii.

Instrumentul și scopul său

Scopul jocului este de a expune educatori, la unele dintre mecanismele care sunt în joc atunci când grupul de studiu colaborează. Prin conversații bazate pe subiecte importante, educatorul va avea, de asemenea, un accent specific pe un anumit comportament. Scopul este de a experimenta comportamentul atât în tine, cât și în colegii tăi și, ulterior, de a explora pașii posibili pentru a îmbunătăți colaborarea care au avut experiența. Jocul nu este destinat să fie dictare, certare sau direcționale. Dar jocul ar trebui să ajute la expunerea participanților într-un mod care duce la mentalizarea pe care educatorii o pot folosi în întreținerea grupurilor de studiu.

Descrieți modul de utilizare a instrumentului

Jocul este un joc de conversație în cazul în care vă în grupuri de patru discuta un anumit subiect. Există trei subiecte: îngrijire, învățare și informare. Fiecare jucător va avea un anumit accent în conversație. Există o limită de timp pentru fazele jocului; prin urmare, trebuie utilizat un cronometru.

Cum se joacă

Cărțile sunt împărțite în patru stive în funcție de numărul de cărți și plasate cu numerele afișate. Jucătorii nu trebuie să citească cărțile celuilalt.

Selectați o culoare pentru a începe jocul. Toți membrii grupului iau o carte din propria grămadă, citesc partea din spate și plasează cartea pe masă vizibilă pentru ceilalți jucători.

Pentru toate rundele, se aplică aceeași procedură:

Subiect: Subiectul care trebuie discutat.

Focalizarea conversației: Pe fiecare carte există un accent la care trebuie să acționați în consecință în timp ce discutați subiectul.

Discutați subiectul timp de 5 minute: Puteți începe prin a lua pe rând, astfel încât toți jucătorii să-și declare gândurile inițiale pe această temă.

După discuția de 5 minute, fiecare jucător are 1 minut pentru a împărtăși unul cu celălalt ceea ce a observat în conversația de grup.

Maxim 10 minute de conversație în grup: Dacă întâlniți aceste mecanisme într-un grup de studiu, cum puteți, ca profesor, să ajutați grupul de studiu să fie mai bun la colaborare, acum că l-ați simțit singur?

Studiu de caz 4/I09

VIA University Colleges Danmark

Shift in Arenas. Cum de a începe Semestru

Introducere text

Studiul de caz 4 se concentrează pe capacitatea educatorilor de a mentaliza în legătură cu întâlnirea lor cu noii studenți de la începutul semestrului. Scopul studiului de caz este de a inova o metodă de expunere, care îi poate face pe educatori conștienți și capabili să reflecteze asupra sentimentelor și mecanismelor de apărare care ar putea apărea în interacțiunea dintre educatori și noii studenți.

Studiul de caz este realizat în colaborare cu Anne Bjerg Wemmelund de la Danish Nursing Education și Heidi Tybjerg de la Social Educators' Education de la VIA University College, Holstebro. Datele sunt colectate prin studii observaționale în clasă la începutul semestrului, precum și diverse interviuri (interviuri față în față cu educatorii, interviuri focus grup cu studenții și interviuri focus grup cu educatori). Datele sunt colectate de Wemmelund și Tybjerg furnizate cu o observație la începutul semestrului de către Solveig Mogensen din municipalitatea Holstebro. Colectarea datelor de la Nursing Education este realizată în primul rând de educatorul de la Educația Educatorilor Sociali și invers. Datele sunt codificate și clasificate în funcție de următoarele trei puncte de interes: 1) Declarațiile elevilor despre un început bun de semestru și ce contează pentru ei să se simtă ca acasă, 2) Declarațiile educatorilor despre un început bun de semestru și ce contează pentru ei să se simtă ca acasă, 3) Emoțiile educatorilor și mecanismele de apărare. Aceste trei puncte constituie fundamentul unui joc de dialog care poate iniția și facilita faptul că educatorii (din diferite educații) se pot spara unul cu celălalt, pot reflecta asupra propriilor acțiuni și sentimente și pot stimula și contesta acțiunile celorlalți.

Descrie reflecții educatorilor

Jocul de mentalizare are un mare potențial. Datele colectate, care sunt utilizate pentru cazurile și întrebările jocului, se adresează unui grup larg de destinatari. Credem că jocul este relevant pentru toate tipurile de educație; de exemplu, angajații din centrele de zi, școlile primare și gimnaziale, educația tinerilor și chiar profesorii cu diferite studii superioare pot beneficia de jocul de mentalizare. Colaborarea interprofesională dintre educatorii din două educații diferite a fost extrem de plină de satisfacții. A fost pătrunzător să observăm profesorii din alte educații, ceea ce a dus la noi inspirații și noi reflecții. Pe baza studiului de caz, fiecare educație a dezvoltat noi proceduri de bun venit. Am devenit conștienți de faptul că dialogul dintre elevi și profesori la începutul unui nou semestru are un impact pozitiv asupra atmosferei din clasă și a viitorului mediu de învățare. La începutul semestrelor viitoare, vom căuta un dialog cu noii studenți cu privire la cine este gazda și cine este invitatul.

Mesajul principal al studiului de caz

1) Declarațiile elevilor despre un început bun de semestru și ce contează pentru ei să se simtă ca acasă:

Am constatat că elevii găsesc începutul semestrului greu, provocator de anxietate, nesigur, incomod și special. Atât atmosfera din cameră, cât și relațiile sociale înseamnă foarte mult pentru experiența lor de a se simți acasă. Relația cu educatorii nu contează la fel de mult ca relația dintre elevi. Oricum, se simt mai mult acasă atunci când educatorii lor îi văd, îi aud și îi recunosc și când educatorii *se pun în joc*.

2) Declarațiile educatorilor despre un început bun de semestru și ce contează pentru ei să se simtă ca acasă:

Am constatat că educatorii s-au pus în joc arătându-și laturile personale în întâlnirea cu elevii. Ei cred că este bine să arăți că ești o ființă umană folosindu-te ca exemplu, de exemplu, conducând o cultură a erorii și subliniindu-ți propria imperfecțiune, făcându-ți haz de tine sau arătând asemănări între elevi și tine însuși. Dar este individual cum și cât de mult se simt confortabil educatorii atunci când vine vorba de a se pune în joc.

3) Emoțiile educatorilor și mecanismele de apărare:

Am constatat că educatorii, la începutul noului semestru, se simt în special "pe", și pot simți îndoială, vulnerabilitate, singurătate și nesiguranță atât înainte, cât și în timpul întâlnirii cu elevii. Poate fi greu, transgresiv și necesită curaj. Pe de altă parte, poate fi interesant, distractiv, sigur și provocator din punct de vedere profesional. În același timp, educatorii se pot simți ca o gazdă și ca un oaspete în clasă în același timp. Educatorul se simte ca o gazdă atunci când vine vorba de predare, exprimată în nevoia de a părea profesionist și se simte ca un oaspete atunci când vine vorba de relația socială cu elevii, exprimată în modul în care trebuie să fie prezent fizic în cameră; de exemplu, prin strângeri de mână, contact vizual și zâmbete.

Aceste constatări constituie fundamentul unei serii de cărți de întrebări care urmează să fie utilizate în timpul jocului de dialog "Shift in Arenas". Cum de a începe un semestru ". Impactul pe care îl așteptăm, atunci când jucăm acest joc, este o conștientizare a educatorilor care se ridică deasupra sentimentelor și mecanismelor de apărare care ar putea apărea în educator atunci când începe un semestru. Această conștientizare va sprijini mentalizarea educatorilor și, prin urmare, îi va face mai buni și mai confortabili în situația de a întâlni oameni noi. Intenția este ca jocul să fie relevant ca instrument de mentalizare în mai multe medii educaționale.

Instrumentul și scopul său

Fundalul jocului

Jocul a fost dezvoltat ca parte a proiectului Erasmus+ "Global Hospitality, Case Study 4: Shift in Arenas – How to Start a Semester". Proiectul explorează ambele părți ale conceptului de *ospitalitate*, adică atât primirea, cât și primirea. Cuvântul *ospitalitate* este derivat din "hospes", ceea ce înseamnă atât gazdă, cât și oaspete, ceea ce înseamnă că ambele părți sunt străine unul de

celălalt. Proiectul se bazează pe presupunerea că ambele părți se confruntă cu faptul că sunt străine și că acest lucru poate crea incertitudine, sentimente și mecanisme de apărare în plus față de ceea ce se simte în zilele normale de lucru. Cazurile și întrebările jocului sunt create pe baza dovezilor empirice din studiul de caz 4. Aceasta înseamnă că fiecare întrebare începe cu constatări empirice.

Scopul jocului

Scopul jocului este, prin conversații bazate pe cazuri și întrebări, de a expune educatorii la propriile emoții, reacții și mecanisme de apărare în întâlnirea cu noii studenți. În același timp, sunteți expuși și abordărilor și reacțiilor altor profesori. Prin urmare, profesorii pot împărtăși cunoștințe și experiență cu privire la primirea noilor studenți. Intenția este ca expunerea să contribuie la conștientizarea modului în care noi, noi înșine și/sau ceilalți ne simțim și acționăm în întâlnirea cu noii studenți. Astfel, jocul nu este destinat să fie dictând, certându-se, sau direcționale. Dar jocul este menit să ajute la expunerea participanților într-un mod care duce la mentalizare pe care educatorii o pot folosi în primirea noilor studenți, de exemplu, la începutul semestrului.

Scopul jocului de mentalizare este de a promova conversația, reflecția, schimbul de cunoștințe și mentalizarea între educatori. Jocul nu este despre a câștiga sau a pierde, ci despre toată lumea care participă la reflecție comună.

Descrieți modul de utilizare a instrumentului

Adunați-vă între doi și patru educatori. Imprimați versiunea online și găsiți o modalitate de a temporiza jocul. Jocul poate fi jucat din nou, și, de preferință, cu diferiți jucători. Evaluarea arată că educatorii sunt expuși în special dacă participanții nu lucrează împreună zilnic, de exemplu, dacă aparțineți unor culturi, discipline sau instituții de învățământ diferite. Gândește-te dacă vrei să te joci cu colegi apropiați sau educatori din alte educații.

Studiu de caz 5/I010

Holstebro kommune TVIS skole

Sprijinirea trecerii de la o arenă la alta. Ceremonia de întâmpinare

Introducere text

Studiul de caz nr.5 se concentrează pe examinarea schimbărilor de cultură în arena socială atunci când elevii sunt puși în noi constelații în clasa a^{8-a} la Școala Tvis.

Noile compoziții ale claselor și rolurile și pozițiile reciproce ale elevilor apar într-un moment vulnerabil din viața tinerilor. În plus, noile formațiuni de clasă sunt susceptibile de a fi mai complicate, deoarece unii elevi se cunosc deja din clasele anterioare, în timp ce alții sunt noi unul față de celălalt. Fiecare elev aduce cu sine norme și obiceiuri culturale despre cum să acționeze împreună într-o clasă. Am decis să aflăm cum se experimentează această tranziție de către elevi. În plus, am examinat perspectivele profesorilor prin lansarea de noi metode de expunere. Studiul de caz se concentrează, printre altele, pe procedura de primire. Cum pot studenții noi și vechi să creeze o nouă comunitate academică și socială reciprocă?

Datele au fost colectate de observațiile participanților la începutul unui nou an școlar în clasa a^{8-a}, precum și de interviuri calitative focus grup mai târziu în curs. Observațiile participanților au fost efectuate de Heidi Tybjerg, profesor la Social Educator Education la VIA University College. Tybjerg nu a avut o fostă afiliere cu profesorii sau elevii de la Școala Tvis, așa că, înainte de observații, a fost elaborat un ghid de observație. Observatorul (Tybjerg) ar trebui să aibă un grad minim de implicare, dar studenții erau familiarizați cu scopul prezenței lui Tybjerg.

Interviuri calitative focus grup au fost efectuate cu elevii din clasa. Trei studenți s-au oferit voluntari și au completat conform regulilor în vigoare. Au fost elaborate ghiduri de interviu semi-structurate pentru "studenții noi" și "studenții vechi". Am vrut să subliniem următoarele: 1) Cum s-au simțit elevii începând cu o clasă nouă?, 2) Ce părere au despre primele zile?, și 3) Ce le-a umplut cea mai mare parte a conștiinței?

Pentru a crea o cultură de clasă bună ca punct de plecare pentru o nouă comunitate profesională și socială, am ales, în acest șablon, unele dintre activitățile analogice și digitale, toate bazate pe observații și interviuri. Activitățile sunt descrise în setul de instrumente de mai jos.

Mesajul principal

Accentul nostru pe crearea "The World's Best Class" se bazează pe o abordare social-psihologică și se referă la teoria lui G. H. Mead despre geneza socială a sinelui ca punct de plecare teoretic.

"Salutul de dimineață/ Bună ziua"

Ne-am inspirat din metoda de la Școala Ferdinand din România numită "Salutul de dimineață/Bună ziua". Metoda se referă la crearea unei culturi ospitaliere atât la școală, cât și la orele individuale.

Cu toate acestea, elevii din clasa a 8-a nu au considerat potrivit, în conformitate cu cultura lor de tineret, să-și îmbrățișeze profesorii și colegii de clasă în fiecare dimineață și, prin urmare, s-a convenit ca toată lumea să-și spună "Bună dimineața" unul altuia atunci când au intrat în clasă și că cei prezenți în sală trebuie să răspundă cu un "Bună ziua" sau un "Bună dimineața". Toată lumea ar trebui să se simtă binevenită atunci când a intrat în cameră.

Comunicare nonverbală

De asemenea, ne-am concentrat pe importanța deosebită a comunicării nonverbale. Ce se poate spune cu gesturile și expresiile faciale? În clasă, am discutat despre faptul că elevii se pot sprijini reciproc, fiind conștienți de modul în care participarea lor activă sau pasivă la predare a avut un impact asupra experienței colegilor lor de a se simți în siguranță și acasă în clasă.

Predarea online

Studiul de caz numărul 5 a fost contestat atunci când pandemia corona a trimis cursuri acasă pentru predarea online în 2020 și 2021. În calitate de profesori, ne-am concentrat acum pe explorarea modului de a crea medii de învățare online sigure, în care elevii să învețe și să se simtă acasă. A fost important pentru noi ca ei să mențină sentimentul de a face parte din comunitatea clasei.

Cutie de scule

"Salutul de dimineață/ Bună ziua"

Elevii au experimentat importanța de a se simți bineveniți într-o clasă atunci când am făcut un exercițiu de a trimite un elev în afara ușii. Când elevul a reintrat în sala de clasă, toți colegii au fost nevoiți să-l aplaude și să-l aplaude pe nou-venit. "M-am simțit foarte frumos și bine", au spus elevii după aceea; "M-am simțit fericit." Contrariul a fost testat și atunci când elevii au intrat pe neașteptate în sală și au fost primiți de colegii lor care au ignorat salutul lor și le-au întors spatele. Au continuat să vorbească între ei ca și cum nimic nu s-ar fi întâmplat. L-au trecut complet cu vederea pe proaspătul coleg de clasă sosit. "Nu a fost deloc frumos", au spus elevii după aceea; "Am fost trist." După acest exercițiu, a fost un obicei de lungă durată ca clasa să aplaude și să aplaude atunci când o persoană a intrat în cameră.

Evaluare

Teologul și filosoful danez Søren Aabye Kierkegaard a scris într-una din lucrările sale că suntem doar "cineva" în virtutea altora, a oamenilor cu care ne asociem. Acest lucru a fost confirmat cu acest exercițiu.

Importanța întâlnirii reciproce cu un salut sau un gest apreciativ atunci când intră într-un spațiu nou sau într-un nou context social este de nedescris importantă pentru percepția de sine.

Comunicare nonverbală

Pentru a-i învăța pe elevii noștri despre puterea comunicării nonverbale, am făcut câteva exerciții pentru a arăta expresii și gesturi faciale. Exemple: Arată cu limbajul corpului tău că 1) Sunt fericit să te văd, 2) Nu mă deranjează să te ascult, 3) Sunt obosit, 4) Mă plictisesc, 5) Aș dori să aud ce ai de spus, 6) Decid pentru mine, 7) îmi place de tine.

Evaluare

Cu referire la Søren Aabye Kierkegaard menționat mai sus, acest exercițiu ne-a arătat, de asemenea, că este de mare importanță pentru percepția de sine a elevilor că se simt văzuți și auziți de colegii lor într-un mod pozitiv. De asemenea, am constatat că elevii sunt rareori conștienți cognitiv de modul în care comunicarea lor nonverbală îi afectează pe ceilalți și, prin urmare, acesta este un exercițiu necesar de făcut în fiecare clasă.

"În majoritatea educației, accentul se pune în primul rând pe limbajul verbal. Dar limbajul trupului înseamnă cel puțin la fel de mult (...)." (Helle Winther, profesor asociat la Universitatea din Copenhaga).

Predarea online

Pentru a afla cum se descurcau elevii în timpul carantinei, le-am trimis un chestionar la care au fost nevoiți să răspundă într-un apel online de la mine.

Exemple în ceea ce privește bunăstarea lor: 1) Cum este starea ta de spirit? Este mai bine sau mai rău în comparație cu momentul în care ești prezent fizic la școală? Dacă este mai rău; există ceva ce tu sau alții pot face pentru tine? 2) Ai contact cu prietenii din afara școlii? 3) Ieși afară în fiecare zi? Rămâi în formă? De exemplu, mersul pe jos, alergare, greutate de formare sau orice altceva? 4) Faci ceva special în familia ta pentru a te distra în timpul carantinei? Dacă da: Vrei să transmiți sfaturi bune?

Exemple privind predarea online: 1) Vă simțiți bineveniți în spațiul virtual de predare (de către profesori și colegi de clasă)? 2) Ai aparatul de fotografiat pe timpul lecțiilor? 3) Ți place să lucrezi singur sau în grupuri în camere de breakout? – Vă rugăm să elaboreze. 4) Primești ajutor suficient de la profesorii tăi?

În perioada cu predarea online, a fost foarte important ca elevii să aibă aparatul de fotografiat pornit, astfel încât să se poată vedea ca în sala de clasă fizică. Pentru a sublinia importanța de a fi prezent vizual, am spus întotdeauna "Bună dimineața" sau "Bună ziua" fiecărui elev, care apoi a trebuit să aibă aparatul de fotografiat pe. În acest fel, aș putea observa dacă unii elevi păreau triști sau erau mai pasivi decât la școală. Dacă eram îngrijorat de ei, îi sunam să audă cum se descurcă. Această chemare ar putea fi în timpul aceleiași lecții când membrii clasei lucrau sau în lecția de mai jos.

Evaluare

Atât chestionarul, cât mai ales apelurile telefonice au fost – potrivit elevilor înșiși – de mare importanță. Ei s-au simțit văzuți ca indivizi și au menținut un sentiment de legătură cu școala și clasa, care este, de asemenea, în conformitate cu gândirea lui Søren Kierkegaard cu privire la percepția de sine.

Doriți să aflați mai multe: Descărcare gratuită a instrumentului

Scanati codul Qr



Literatură

Anderson, D. W. (2011). Hospitable Classrooms: Biblical Hospitality and Inclusive Education. *Journal of Education and Christian Belief*, 15(1), 13–27.

<https://doi.org/10.1177/205699711101500103>

Bateman, A. & Fonagy, P. (2012/2019). *Handbook of Mentalization in Mental Health Practice*. Washington, DC: American Psychiatric Publishing

Burwell, R., & Huyser, M. (2013). Practicing Hospitality in the Classroom. *Journal of Education and Christian Belief*, 17(1), 9–24. <https://doi.org/10.1177/205699711301700103>

Frawley, T. J. (2013). *Aesthetic Education: Its Place in Teacher Training*. *Art Education*, 66(3), 22–28. JSTOR.

Fullerton, D.S. (2013), What Students Say about Their Own Sense of Entitlement. *New Directions for Teaching and Learning*, 2013: 31-36. <https://doi.org/10.1002/tl.20061>

Killén, K. (2020). *Omsorgssvigt. Praksis og ansvar*. 5. udgave. Hans Reitzels Forlag

Killén, K. (1991). *Omsorgssvigt er alles ansvar*. Hans Reitzels Forlag.

Mead, G. H. (1934/2005) *Sindet, selvet og samfundet*. Akademisk Forlag.

Nielsen, S. B., Volsing, E. L., & Marin, E. (2022). Exposure as a Method to Experiencing Hospitality in Education. I: *Journal of Education, Society & Multiculturalism*, 3(1), 61–97. <https://doi.org/10.2478/jesm-2022-0005>

Stratman, J. (2015). What's in a name: The place of recognition in a hospitable classroom. *International Journal of Christianity & Education*, 19(1), 27–37. <https://doi.org/10.1177/2056997115573626>

Tom Baum (2002) Skills and training for the hospitality sector: a review of issues, *Journal of Vocational Education & Training*, 54:3, 343-364, DOI: 10.1080/13636820200200204